

K2112 – Studie dopravního řešení a parkování v oblasti Koldomu



Objednatel

Město Litvínov
Městský úřad Litvínov, náměstí Míru 11, 436 01 Litvínov

Zhotovitel

PRO CEDOP s.r.o.
Milady Horákové 893, Kročehlavy, 272 01 Kladno

2021







Obsah dokumentace

Textová zpráva (tento dokument)	
B.1.1 Koordinační situace varianta č. 1	M 1:1 000
B.1.2 Parkoviště u Koldomu varianta č. 1	M 1:250
B.2.1 Koordinační situace varianta č. 2	M 1:1 000
B.2.2 Parkoviště u Koldomu varianta č. 2	M 1:250
B.2.3 Parkoviště u Koldomu varianta č. 2-EKO	M 1:250
B.3.1 Koordinační situace varianta č. 3	M 1:1 000
B.3.2 Parkoviště u Koldomu varianta č. 3	M 1:250
B.5.1 Inženýrské sítě	M 1:1 000
C.1 Parkoviště přes ulici	M 1:250
C.2 Společný prostor pro pěší a cyklisty západ	M 1:250
C.3 Společný prostor pro pěší a cyklisty východ	M 1:250
Dokladová část	

Autorský tým

Ing. Jiří Kalčík

Mgr. Michal Kowalski

Daria Sotnikova

Mgr. Michaela Šaffová

Ing. Petr Šlegr

Bc. Michal Šupej

et al.





Obsah

Zadání studie	7
1 Úvod	10
1.1. Důvody pořízení studie.....	10
1.2. Popis území	10
1.3. Dříve zpracované studie řešící lokalitu Koldům	10
2 Analýza dostupnosti veřejné dopravy	13
3 Návrh	14
3.1. Varianta 1	14
3.1.1. Technický popis	14
3.1.2. Majetkoprávní vztahy.....	15
3.1.3. Analýza sítí.....	18
3.2. Varianta 2	18
3.2.1. Technický popis	18
3.2.2. Majetkoprávní vztahy.....	18
3.2.1. Analýza sítí.....	20
3.3. Varianta 3	21
3.3.1. Technický popis	21
3.3.2. Majetkoprávní vztahy.....	21
3.3.1. Analýza sítí.....	23
3.4. Varianta 2-EKO	24
3.4.1. Majetkoprávní vztahy.....	24
3.4.2. Analýza sítí.....	26
4 Projednání s dotčenými orgány a správci sítí	27
5 Propočet investičních nákladů	32
6 Závěr	34



Seznam zkratk

AOPK	Agentura ochrany přírody a krajiny ČR
ČSN	České technické normy
DSP	dokumentace pro stavební povolení
DUR	dokumentace pro územní rozhodnutí
EVL	evropsky významná lokalita
KSÚS	Krajská správa a údržba silnic
LČR	Lesy ČR, s. p.
MV	Ministerstvo vnitra ČR
NN	nízké napětí
PD	projektová dokumentace
P+R	parkoviště typu zaparkuj a jed' (Park & Ride)
SEK	síť elektronických komunikací
VN	vysoké napětí
VO	veřejné osvětlení
ZCHD	zvlášť chráněné druhy
ZOPK	zákon o ochraně přírody a krajiny
ZTP	zvlášť těžce postižení



Zadání studie

Technicko-urbanistická studie bude zpracována dle současných českých technických a uživatelských standardů a norem a dle obecně závazných platných právních předpisů a dle písemných pokynů objednatele, zapsaných v rámci průběžných jednání.

Věcný rozsah studie a inženýrské činnosti

Studie stavby s názvem „K2112 Studie dopravního řešení a parkování v oblasti Koldomu“ bude mít za cíl vytvořit návrh dvou variant umístění

- 1) zastávek veřejné dopravy v oblasti Koldomu v Litvínově:
 - a) varianta s jednou dvojicí zastávek umístěnou na ulici Podkrušnohorská zhruba v úrovni středu objektu Koldomu (Varianta 1),
 - b) varianta se dvěma dvojicemi zastávek umístěnými v blízkosti příjezdové cesty ke sportovní hale a v blízkosti nově budovaného bazénového komplexu (Varianta 2);
- 2) nového parkoviště pro osobní automobily na pozemcích p. č. 2692/1 a 2692/4 k.ú. Horní Litvínov;
- 3) propojení významných bodů zájmu v řešeném území sítí pěších a cyklistických tras.

Zastávky veřejné dopravy

- zhodnocení nejméně dvou variant umístění zastávek veřejné dopravy,
- případný návrh další varianty řešení dle vlastního uvážení,
- u každé z variant budou popsány její výhody a nevýhody a na základě domluvy se zadavatelem bude uchazečem doporučena k realizaci jedna preferovaná varianta,
- preferovaná varianta bude zpracována v požadované podrobnosti (studie), podrobnost zpracování ostatních variant bude zvolena uchazečem tak, aby bylo jasné možné prokázat deklarované výhody/nevýhody ostatních (nepreferovaných) variant,
- klíčovým parametrem hodnocení variant bude optimální umístění zastávek vzhledem k významným (stávajícím i plánovaným) zájmovým bodům (zejména všechny volnočasové areály a všechny využívané vstupy do objektu Koldom) v řešené lokalitě.

Parkoviště

- návrh parkoviště bude respektovat umístění ostatních (stávajících i plánovaných) zájmových bodů v území, podstatné je zejména logické, krátké a bezpečné napojení pěších tras k zastávkám veřejné dopravy (parkoviště bude fungovat částečně v režimu P+R) a k ostatním bodům zájmu (zejména objekt Koldom, nový bazénový komplex a další volnočasové areály).

Infrastruktura pro pěší a cyklisty

- předpokládá se návrh řešení pěší a cyklistické dopravy v celé oblasti s důrazem na bezpečnost a atraktivitu navrhovaných tras z pohledu jejich uživatelů prostřednictvím doplnění/rozšíření stávající sítě pěších a cyklistických tras včetně řešení ploch a zařízení pro úschovu kol (stojany, cykloboxy, přístřešky atd. dle vhodnosti pro každé konkrétní místo).



Nákladová část

Součástí studie bude odborné stanovení přibližné výše investičních nákladů na realizaci navrhovaných opatření, a to v členění dle výše uvedených oblastí 1, 2 a 3 (tj. zastávky veřejné dopravy, parkoviště a infrastruktura pro pěší a cyklisty).

Inženýrská činnost

Studie je poptávána včetně zajištění vyjádření správců sítí, projednání s případnými zainteresovanými a dotčenými organizacemi, vyznačení dotčených pozemků a jejich vlastníků.

Zhotovitel zajistí:

- podklady katastru nemovitosti včetně digitálních,
- v předstihu vytipování problematických míst s ohledem na majetkoprávní vztahy (přesahy stavby na cizí pozemky),
- podklady o průběhu sítí v dané lokalitě (stanoviska vlastníků sítí, průzkum přípojek apod.).

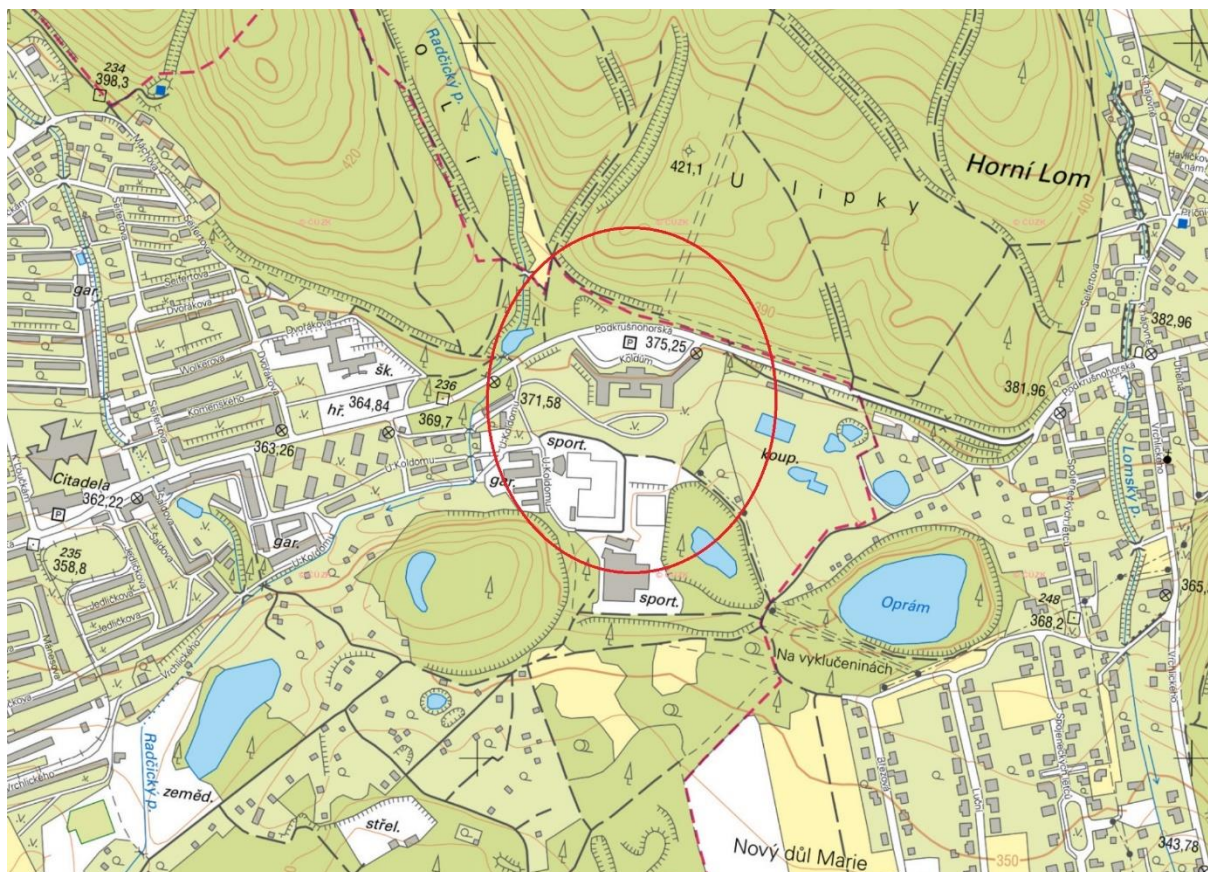
Součinnost zadavatele

Zadavatel poskytne součinnost v přiměřeném rozsahu a po dohodě s dodavatelem zejména:

- při řešení majetkoprávních vztahů,
- zajistí podklady o svém majetku (VO, dešťová kanalizace),
- zajistí vstupy do dotčených objektů, na dotčené pozemky,
- poskytne uchazeči stávající podklady zpracované studie spol. NE2D PROJEKT, s. r. o., a rozpracovaného projektu spol. ARTECH, s. r. o., a projektu z roku 2011 ve stupni DUR Ing. Rusňáka jako výchozí podklad pro návrh studie.

Projednání studie

Zadavatel požaduje konzultovat PD průběžně na společných jednáních v Litvínově, a to minimálně 2x během zpracovávání studie. Dále zadavatel požaduje po dodavateli prohlídku místa. Na jednáních bude projednávána studie v rozpracovanosti.



Obrázek 1: Řešené území. Zdroj: ČÚZK, mapa 1:10 000

Řešené území se nachází na východním okraji Litvínova mezi Citadelou a obcí Horní Lom u silnice III/0138 – ulice Podkrušnohorská v KÚ 686042-Horní Litvínov v kontaktu s KÚ 686573 Lom u Mostu.

1 Úvod

1.1. Důvody pořízení studie

Město Litvínov se rozhodlo zadat tuto studii za účelem analýzy stávajících a návrhu nových parkovacích kapacit v lokalitě Koldům. Stávající parkoviště evidentně nedisponují dostatečným počtem parkovacích míst, což se projevuje stáním osobních vozidel mimo plochy k tomu určené, případně dochází k odstavování vozidel v prostoru křižovatek a rozhledových trojúhelníků. Dalším důvodem je zlepšení podmínek pro cyklisty a pěší a celkové zvýšení kvality veřejného prostoru v řešené oblasti.

1.2. Popis území

Kolektivní dům v Litvínově, známý také jako Koldům, je obytný komplex v severovýchodní části Litvínova. Byl vystavěn v letech 1948-1950 na základě plánů poválečných avantgardních architektů Václava Hliského a Evžena Linhart. Dle původních návrhů měl mít Koldům občanské vybavení včetně školek, jídelen a volnočasových zařízení. Dnes je dům technickou památkou a společné prostory pouze z části slouží původním účelům.

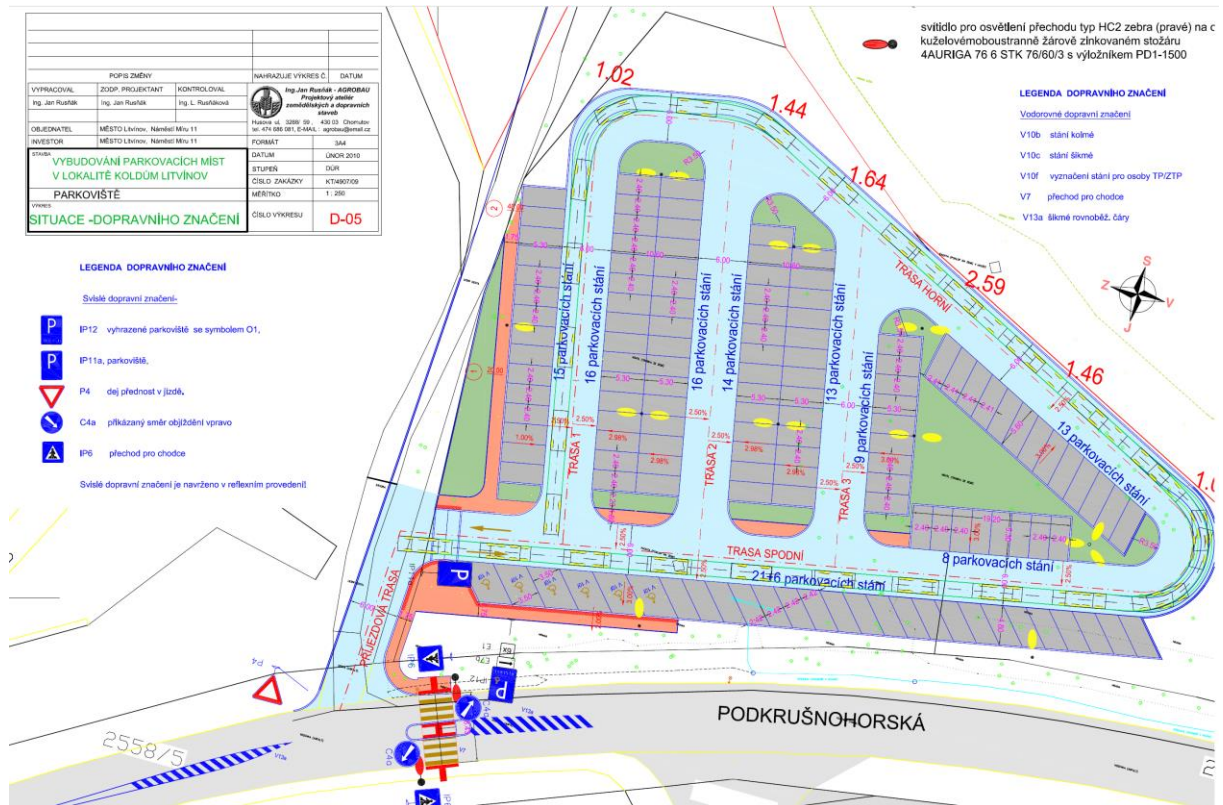
V severní části Koldomu se nachází parkoviště o kapacitě 162 parkovacích míst, avšak za účelem parkování jsou využívány plochy, které k tomuto nejsou určeny. Parkoviště je v současné době nevyhovující a jeho přestavba spolu s jeho rozšířením na druhou stranu Podkrušnohorské ulice na pozemcích č. 2692/1 a 2692/4 k. ú. Horní Litvínov je hlavním cílem této studie. V blízkosti Koldomu se také nachází populární koupaliště a sportovní hala s tenisovými kurty.



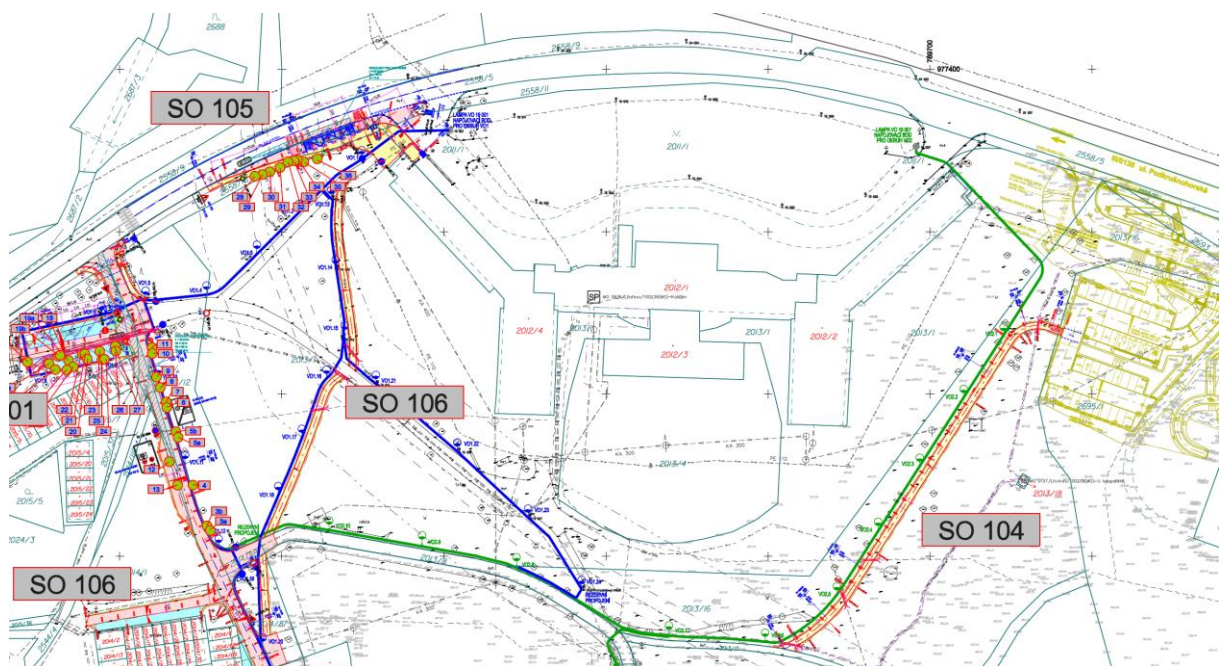
Obrázek 2: Současná dispozice Koldomu. Zdroj: mapy.cz

1.3. Dříve zpracované studie řešící lokalitu Koldům

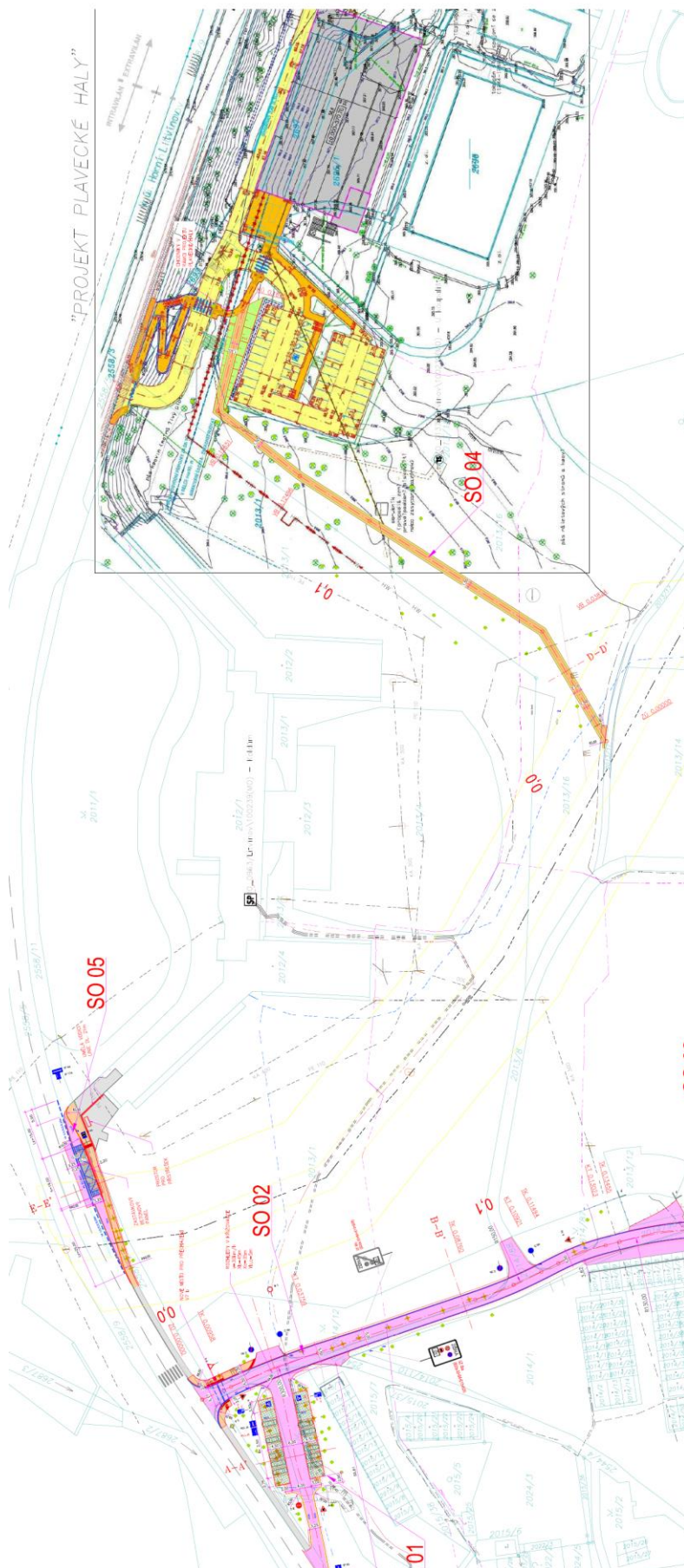
Zadání této studie předcházelo již několik dřívějších dokumentů hledajících vhodné uspořádání řešeného území a zohledňujících rozvoj okolí.



Obrázek 3: Vybudování parkovacích míst v lokalitě Koldům Litvínov
Zdroj: AGROBAU, Ing. Jiří Rusňák (02/2010)



Obrázek 4: Projekt stavebních úprav komunikací
Zdroj: K 1802 – Artech s.r.o. (09/2020)



Obrázek 5: Návrh možností rozšíření parkovacích stání v oblasti Koldomu
Zdroj: Ing. Michal Urbanský (10/2019)



2 Analýza dostupnosti veřejné dopravy

V současné době je Koldům obsluhován autobusovou zastávkou „Litvínov, Koldům“. Při výpočtu pěší dostupnosti zastávek byly brány v potaz následující charakteristiky:

- Rychlost chůze 4 km/h
- Prodloužení jízdní doby z důvodu rozdílného umístění zastávek bylo bráno v potaz
- Docházkový čas z/na zastávku je určen jako aritmetický průměr docházkových časů do obou vchodů

Varianta	Průměrná časová dostupnost [s]		
	Směr z města	Směr do města	Průměr
Současný stav	146,8	150,1	148,4
Varianta „centrální + obratiště“	136,4	151,1	143,8
Varianta „centrální“	140,0	151,1	145,6
Varianta „dvě vlevo a dvě vpravo“	131,7	166,1	148,9

Na základě provedené analýzy pěší chůze je zřejmé, že průměrné časy dostupností z / na autobusovou zastávku jsou obdobné. U varianty se dvěma autobusovými zastávkami však dojde k prodloužení jízdních dob pro cestující, kteří navrženými zastávkami projíždí. S přihlédnutím k tomuto faktu doporučujeme z hlediska časové dostupnosti realizovat variantu s jednou zastávkou (příp. varianta s obratištěm).



3 Návrh

3.1. Varianta 1

Tato varianta je zaměřena na umístění průjezdných autobusových zastávek na hlavní komunikaci zhruba v úrovni centrální části Koldomu, odkud bude přes parkoviště veden chodník, na který bude navazovat přechod pro chodce. Zastávky budou umístěny v zálivu u tohoto přechodu pro chodce. Odstavná zastávka bude umístěna uvnitř stávajícího parkoviště podle východního křídla budovy.

3.1.1. Technický popis

Parkoviště před Koldomem bude upraveno takovým způsobem, aby všechny hlavní řady byly rovnoběžné. Tím dojde k vytvoření více prostoru před samotnými vchody Koldomu. Samotné parkoviště je navrženo v souladu s ČSN 73 6056 a vyhláškou č. 398/2009 Sb., o obecných technických požadavcích zabezpečujících bezbariérové užívání staveb, účinnou do 30. 6. 2023 v souvislosti s přijetím zákona č. 283/2021 Sb., stavební zákon, dle jehož § 152 odst. 1 se předpokládá vydání prováděcího právního předpisu (vyhlášky) stanovujícího podrobné požadavky na vymezení pozemků, požadavky na umísťování staveb a technické požadavky na stavby (dále jen vyhláška č. 398/2009). Vjezd do parkoviště se nachází na západní straně, výjezd na východní – parkoviště je tak v celé své šířce řešeno jako jednosměrné. Hlavní část je tvořena kolmými stáními, po západní straně se nachází šikmá stání pro zacouvání – tj. v opačném směru, než je dosavadním zvykem. To proto, aby při vyjíždění z tohoto parkovacího místa měl řidič velmi dobrý rozhled (při standardním uspořádání šikmého stání je řidič nucen vycouvávat z místa do prostoru, kam ze své pozice nemůže vidět). Po východní straně parkoviště se nachází výstupní a zároveň odstavná zastávka pro linky autobusů, které zde mají konečnou zastávku.

Celková kapacita parkoviště je 167 míst včetně 7 míst vyhrazených pro ZTP podle § 4 odst. 2 vyhlášky č. 398/2009 Sb., která jsou umístěna vždy u vchodů do Koldomu – tj. tak, aby tato místa byla umístěna co nejbližší k těmto vchodům.

Parkoviště přes ulici je uspořádáno obdobným způsobem jako v případě dřívějšího projektu, avšak dochází zde k drobným úpravám: 1) z důvodu uvedení do souladu s aktuálními platnými ČSN; 2) jsou upravena místa a průběžná komunikace souběžná se severovýchodní stranou oblasti takovým způsobem, že provoz v této části je jednosměrný a šikmá stání jsou opět uspořádána tak, aby se do nich zajíždělo pozadu a z místa vyjíždělo popředu kvůli lepšímu rozhledu z pozice řidiče.

Toto parkoviště bude zároveň sloužit jako P+R s možností přestupu na autobusovou zastávku. Kapacita tohoto parkoviště je celkem 153 míst včetně 7 míst vyhrazených pro ZTP, která jsou umístěna blíže zastávce.

Nástupištní hrany autobusové zastávky se kromě výstupní a odstavné zastávky v prostoru před východním křídlem Koldomu nachází u přechodu pro chodce zhruba v úrovni centrální části Koldomu a je navrženo vždy v zálivu. Zálivy se ve směru jízdy nachází vždy před přechodem pro chodce takovým způsobem, aby žádný klín do tohoto přechodu nezasahoval. Délka nástupní hrany je 15 m (je uvažováno vždy s obsluhou maximálně jednoho autobusu největší možné délky 15 m), ostatní návrhové prvky zálivu jsou navrženy v souladu s ČSN 73 6425-1. Na severní straně Podkrušnohorské ulice je využito existujícího zálivu, který bude prodloužen blíže k přechodu pro chodce. Příjezd k výstupní/odstavné zastávce bude proveden přes jižní část parkoviště (tj. blíže Koldomu).

Cyklistické trasy jsou navrženy podle platných TP 179 a jsou v některých místech vedeny v původních trasách, v některých místech jsou přesunuty do jiné části prostoru pozemní komunikace. Zachováno je původní vedení cyklotras A a E na východní straně od příjezdové cesty ke sportovní hale. K tomuto jsou



doplněny spojnice mezi těmito stezkami na jihozápadní straně Koldomu. Podél Podkrušnohorské ulice je před Koldomem cyklostezka vedena odděleně od hlavního dopravního prostoru společným prostorem pro pěší a cyklisty až k vjezdu ke koupališti. Zde jsou poté cyklisté navedeni zpět do hlavního dopravního prostoru ulice Podkrušnohorská. Dále je navrženo nové cyklistické spojení od cyklotrasy E zhruba v úrovni starých tenisových kurtů až ke koupališti po jihovýchodní straně Koldomu. Zde je cyklostezka zakončena a přímo není navázána na cyklotrasu v ulici Podkrušnohorská. Všechny tyto trasy jsou uvažovány jako společné prostory pro chodce a cyklisty s minimální šířkou 3,00 m.

Na východní straně je u společného prostoru pro pěší a cyklisty mezi výjezdem z hlavního parkoviště a napojením na nově uvažované parkoviště u koupaliště navrženo umístit cykloboxy (odhad 19 cykloboxů pro celkem 38 jízdních kol). Další cykloboxy (26 pro 52 jízdních kol) je navrženo umístit na západní straně Koldomu u vyústění stávající cyklotrasy A. V neposlední řadě je navrženo umístit 12 cykloboxů u vstupní budovy k tenisovým kurtům a dalších celkem 43 cykloboxů ke sportovní hale. Jedná se o fázi studie, tudíž všechna uvedená čísla jsou pouze odhady s tím, že v případě cykloboxů u sportovní haly se jedná celkem o tři možná místa umístění cykloboxů, přičemž ne všechny zde musí být umístěny v první etapě realizace. Avšak v této první etapě je doporučeno umístit alespoň 15 cykloboxů z celkových 43 ke sportovní hale.

3.1.1. Územní plán

Parkoviště přes ulici je navrženo na ploše DI silniční, což je v souladu s ÚP. Cyklostezky a parkoviště u Koldomu se nacházejí na ploše smíšené obytné, což jsou plochy určeny k polyfunkčnímu využití, převážně pro bydlení, příp. i s hospodářským zázemím, pro občanské vybavení, pro drobnou výrobu a výrobní služby a pro veřejná prostranství. Lze tedy v souladu ÚP zde vybudovat parkoviště pro osobní automobily, zálivy pro hromadnou dopravu a cyklostezku. Část cyklostezky na východě je navržena na ploše občanského vybavení – sport a tělovýchova, což je v souladu s ÚP.

3.1.2. Majetkoprávní vztahy

Hlavní komunikace (ulice Podkrušnohorská) je v majetku Ústeckého kraje pod správou KSÚS. Pozemky, na nichž je navrhována úprava parkoviště, resp. nové parkoviště, jsou ve vlastnictví města Litvínov. Cyklostezky a cyklotrasy jsou navrhovány částečně na pozemcích města Litvínov, částečně na hlavní komunikaci pod správou KSÚS a částečně na pozemcích SPORTaS, s.r.o.

č. parcely	Vlastník	KÚ
2011/1	Město Litvínov, náměstí Míru 11, Horní Litvínov, 43601 Litvínov	Horní Litvínov
2012/1	Město Litvínov, náměstí Míru 11, Horní Litvínov, 43601 Litvínov	Horní Litvínov
2012/2	Stavební bytové družstvo Krušnohor, Čsl. armády 1766/84, 43401 Most	Horní Litvínov
2012/4	Stavební bytové družstvo Krušnohor, Čsl. armády 1766/84, 43401 Most	Horní Litvínov
2013/1	Město Litvínov, náměstí Míru 11, Horní Litvínov, 43601 Litvínov	Horní Litvínov
2013/16	SPORTaS, s.r.o., Jiráskova 413, Horní Litvínov, 43601 Litvínov	Horní Litvínov
2013/17	Město Litvínov, náměstí Míru 11, Horní Litvínov, 43601 Litvínov	Horní Litvínov
2013/19	Město Litvínov, náměstí Míru 11, Horní Litvínov, 43601 Litvínov	Horní Litvínov
2013/2	SPORTaS, s.r.o., Jiráskova 413, Horní Litvínov, 43601 Litvínov	Horní Litvínov



2013/20	Město Litvínov, náměstí Míru 11, Horní Litvínov, 43601 Litvínov	Horní Litvínov
2013/8	Město Litvínov, náměstí Míru 11, Horní Litvínov, 43601 Litvínov	Horní Litvínov
2014/12	Město Litvínov, náměstí Míru 11, Horní Litvínov, 43601 Litvínov	Horní Litvínov
2014/88	Město Litvínov, náměstí Míru 11, Horní Litvínov, 43601 Litvínov	Horní Litvínov
2558/10	Město Litvínov, náměstí Míru 11, Horní Litvínov, 43601 Litvínov	Horní Litvínov
2558/11	Město Litvínov, náměstí Míru 11, Horní Litvínov, 43601 Litvínov	Horní Litvínov
2558/12	Město Litvínov, náměstí Míru 11, Horní Litvínov, 43601 Litvínov	Horní Litvínov
2558/5	Ústecký kraj, Velká Hradební 3118/48, Ústí nad Labem-centrum, 40001 Ústí nad Labem, Správa a údržba silnic Ústeckého kraje, příspěvková organizace, Ruská 260/13, Pozorka, 41703 Dubí	Horní Litvínov
2558/9	Město Litvínov, náměstí Míru 11, Horní Litvínov, 43601 Litvínov	Horní Litvínov
2688	Statutární město Most, Radniční 1/2, 43401 Most	Horní Litvínov
2690	Česká republika, Lesy České republiky, s.p., Přemyslova 1106/19, Nový Hradec Králové, 50008 Hradec Králové	Horní Litvínov
2692/1	Město Litvínov, náměstí Míru 11, Horní Litvínov, 43601 Litvínov	Horní Litvínov
2692/4	Město Litvínov, náměstí Míru 11, Horní Litvínov, 43601 Litvínov	Horní Litvínov
2693	Město Litvínov, náměstí Míru 11, Horní Litvínov, 43601 Litvínov	Horní Litvínov
2695/6	Město Litvínov, náměstí Míru 11, Horní Litvínov, 43601 Litvínov	Horní Litvínov



© ArcČR, ARCDATA PRAHA, ZÚ, ČSÚ, 2016, OSM
© 2019 Geolabriz GmbH Karlsruhe
© Seznam.cz, a.s., © TopGis, s.r.o.



Obrázek 6: Mapa vlastníků v řešeném území – varianta 1



3.1.3. Analýza sítí

Pod parkovištěm přes ulici (na severu) je veden vodovodní řád pitné vody, na západním okraji se nachází plynovod a jeho ochranné pásmo. Pod navrhovanými cyklostezkami je veden plynovod s ochranným pásmem, elektrické vedení s ochranným pásmem a telekomunikační vedení s ochranným pásmem. Okrajem parkoviště u Koldomu je veden vodovodní řád. Na východním okraji komunikace se nachází telekomunikační vedení.

Vyjádření správců sítí jsou uvedena v kapitole Projednání a přiložena v Dokladové části.

3.2. Varianta 2

3.2.1. Technický popis

Od Varianty 1 se tato liší tím, že odstavná plocha pro autobus je přesunuta z prostoru před východním křídlem Koldomu do již existujícího zálivu nacházejícího se na opačné straně Podkrušnohorské ulice. Tím je uvolněn prostor pro další 4 místa – celková kapacita parkoviště tak bude 171 míst včetně 7 míst pro ZTP.

Stejně jako ve variantě 1 dojde k umístění průjezdných autobusových zastávek do zálivu, na severní straně dojde k protažení již existujícího (odstavného) zálivu tak, aby byla nástupní hrana blíže přechodu pro chodce. Volný prostor ve stávajícím zálivu bude využit pro výstupní a odstavnou zastávku pro vozidla městské hromadné dopravy (veřejné dopravy). Otáčení spojů končících u Koldomu bude stejně jako ve variantě 1 provedeno přes jižní stranu parkoviště. Návrhové prvky nového uspořádání zálivů jsou navrženy v souladu s ČSN 73 6425-1. Pro cestující z končících spojů je doplněn chodník a přechod ve směru ke koupališti.

Parkoviště přes ulici zůstává ve stejné podobě jako v případě varianty 1.

Cyklistická doprava je řešena stejným způsobem jako v případě varianty 1.

3.2.1. Územní plán

Parkoviště přes ulici je navrženo na ploše DI silniční, což je v souladu s ÚP. Cyklostezky a parkoviště u Koldomu se nacházejí na ploše smíšené obytné, což jsou plochy určeny k polyfunkčnímu využití, převážně pro bydlení, příp. i s hospodářským zázemím, pro občanské vybavení, pro drobnou výrobu a výrobní služby a pro veřejná prostranství. Lze tedy v souladu ÚP zde vybudovat parkoviště pro osobní automobily, zálivy pro hromadnou dopravu a cyklostezku. Část cyklostezky na východě je navržena na ploše občanského vybavení – sport a tělovýchova, což je v souladu s ÚP.

3.2.2. Majetkoprávní vztahy

Majetkoprávní vztahy jsou obdobné jako v případě varianty 1.

č. parcely	Vlastník	KÚ
2011/1	Město Litvínov, náměstí Míru 11, Horní Litvínov, 43601 Litvínov	Horní Litvínov
2012/1	Město Litvínov, náměstí Míru 11, Horní Litvínov, 43601 Litvínov	Horní Litvínov
2012/2	Stavební bytové družstvo Krušnohor, Čsl. armády 1766/84, 43401 Most	Horní Litvínov
2012/4	Stavební bytové družstvo Krušnohor, Čsl. armády 1766/84, 43401 Most	Horní Litvínov



2013/1	Město Litvínov, náměstí Míru 11, Horní Litvínov, 43601 Litvínov	Horní Litvínov
2013/16	SPORTaS, s.r.o., Jiráskova 413, Horní Litvínov, 43601 Litvínov	Horní Litvínov
2013/17	Město Litvínov, náměstí Míru 11, Horní Litvínov, 43601 Litvínov	Horní Litvínov
2013/19	Město Litvínov, náměstí Míru 11, Horní Litvínov, 43601 Litvínov	Horní Litvínov
2013/2	SPORTaS, s.r.o., Jiráskova 413, Horní Litvínov, 43601 Litvínov	Horní Litvínov
2013/20	Město Litvínov, náměstí Míru 11, Horní Litvínov, 43601 Litvínov	Horní Litvínov
2013/8	Město Litvínov, náměstí Míru 11, Horní Litvínov, 43601 Litvínov	Horní Litvínov
2014/12	Město Litvínov, náměstí Míru 11, Horní Litvínov, 43601 Litvínov	Horní Litvínov
2014/88	Město Litvínov, náměstí Míru 11, Horní Litvínov, 43601 Litvínov	Horní Litvínov
2558/10	Město Litvínov, náměstí Míru 11, Horní Litvínov, 43601 Litvínov	Horní Litvínov
2558/11	Město Litvínov, náměstí Míru 11, Horní Litvínov, 43601 Litvínov	Horní Litvínov
2558/12	Město Litvínov, náměstí Míru 11, Horní Litvínov, 43601 Litvínov	Horní Litvínov
2558/5	Ústecký kraj, Velká Hradební 3118/48, Ústí nad Labem-centrum, 40001 Ústí nad Labem, Správa a údržba silnic Ústeckého kraje, příspěvková organizace, Ruská 260/13, Pozorka, 41703 Dubí	Horní Litvínov
2558/9	Město Litvínov, náměstí Míru 11, Horní Litvínov, 43601 Litvínov	Horní Litvínov
2688	Statutární město Most, Radniční 1/2, 43401 Most	Horní Litvínov
2690	Česká republika, Lesy České republiky, s.p., Přemyslova 1106/19, Nový Hradec Králové, 50008 Hradec Králové	Horní Litvínov
2692/1	Město Litvínov, náměstí Míru 11, Horní Litvínov, 43601 Litvínov	Horní Litvínov
2692/4	Město Litvínov, náměstí Míru 11, Horní Litvínov, 43601 Litvínov	Horní Litvínov
2693	Město Litvínov, náměstí Míru 11, Horní Litvínov, 43601 Litvínov	Horní Litvínov
2695/6	Město Litvínov, náměstí Míru 11, Horní Litvínov, 43601 Litvínov	Horní Litvínov



Obrázek 7: Mapa vlastníků v řešeném území – varianta 2

3.2.1. Analýza sítí

Pod parkovištěm přes ulici (na severu) je veden vodovodní řád pitné vody, na západním okraji se nachází plynovod a jeho ochranné pásmo. Pod navrhovanými cyklostezkami je veden plynovod s ochranným pásmem, elektrické vedení s ochranným pásmem a telekomunikační vedení s ochranným



pásmem. Okrajem parkoviště u Koldomu je veden vodovodní řád. Na východním okraji komunikace se nachází telekomunikační vedení.

Vyjádření správců sítí jsou uvedena v kapitole Projednání a přiložena v Dokladové části.

3.3. Varianta 3

3.3.1. Technický popis

Ve variantě 3 se uvažuje o umístění dvojice zastávek – jedna dvojice na západní straně Koldomu v oblasti, kde se aktuálně nachází provizorní záliv na jižní straně komunikace; a druhá dvojice na východní straně Koldomu mezi výjezdem z parkoviště a příjezdovou cestou k nově uvažovanému parkovišti u koupaliště. U těchto dvojic zastávek budou přechody pro chodce, přičemž pozice zastávek vzhledem k těmto přechodům bude z pohledu směru jízdy autobusu vždy před přechodem pro chodce takovým způsobem, že dopravní klíny nebudou zasahovat do přechodu. Stávající záliv bude opět využit pro spoje končící v této lokalitě, obrat bude opět prováděn jízdou přes jižní část parkoviště.

Pro zřízení zálivu u koupaliště ve směru z Litvínova do Lomu a společné stezky pro chodce a cyklisty šířky 4,50 m bude provedeno rozšíření náspu s opěrnou zdí výšky 6,0 m. Alternativně je zde možné zřídit násyp. Prodloužení propustky je řešeno v rámci úprav příjezdu ke koupališti. Na protilehlé straně komunikace bude situován záliv s chodníkem šířky 2,70 m. Toto rozšíření si vyžádá zatrubnění příkopu a rozšíření náspu. V místě nového vjezdu ke koupališti je ukončena cyklostezka a ve směru do Lomu cyklisté budou používat současnou vozovku.

Hlavní parkoviště před Koldomem je ve stejné podobě jako v případě varianty 2.

Parkoviště přes ulici je oproti předchozí variantě rozdílné v umístění vyhrazených míst pro ZTP, která jsou umístěna v jihozápadním rohu parkoviště tak, aby se nacházela co nejbližší autobusové zastávce.

Cyklistická doprava je řešena podobným způsobem jako v předchozích variantách.

3.3.1. Územní plán

Parkoviště přes ulici je navrženo na ploše DI silniční, což je v souladu s ÚP. Cyklostezky a parkoviště u Koldomu se nacházejí na ploše smíšené obytné, což jsou plochy určeny k polyfunkčnímu využití, převážně pro bydlení, příp. i s hospodářským zázemím, pro občanské vybavení, pro drobnou výrobu a výrobní služby a pro veřejná prostranství. Lze tedy v souladu ÚP zde vybudovat parkoviště pro osobní automobily, zálivy pro hromadnou dopravu a cyklostezku. Část cyklostezky na východě je navržena na ploše občanského vybavení – sport a tělovýchova, což je v souladu s ÚP.

3.3.2. Majetkoprávní vztahy

Majetkoprávní vztahy jsou obdobné jako v případě variant 1 a 2.

č. parcely	Vlastník	KÚ
2011/1	Město Litvínov, náměstí Míru 11, Horní Litvínov, 43601 Litvínov	Horní Litvínov
2012/1	Město Litvínov, náměstí Míru 11, Horní Litvínov, 43601 Litvínov	Horní Litvínov
2012/2	Stavební bytové družstvo Krušnohor, Čsl. armády 1766/84, 43401 Most	Horní Litvínov
2012/4	Stavební bytové družstvo Krušnohor, Čsl. armády 1766/84, 43401 Most	Horní Litvínov
2013/1	Město Litvínov, náměstí Míru 11, Horní Litvínov, 43601 Litvínov	Horní Litvínov



2013/16	SPORTaS, s.r.o., Jiráskova 413, Horní Litvínov, 43601 Litvínov	Horní Litvínov
2013/17	Město Litvínov, náměstí Míru 11, Horní Litvínov, 43601 Litvínov	Horní Litvínov
2013/19	Město Litvínov, náměstí Míru 11, Horní Litvínov, 43601 Litvínov	Horní Litvínov
2013/2	SPORTaS, s.r.o., Jiráskova 413, Horní Litvínov, 43601 Litvínov	Horní Litvínov
2013/20	Město Litvínov, náměstí Míru 11, Horní Litvínov, 43601 Litvínov	Horní Litvínov
2013/8	Město Litvínov, náměstí Míru 11, Horní Litvínov, 43601 Litvínov	Horní Litvínov
2014/12	Město Litvínov, náměstí Míru 11, Horní Litvínov, 43601 Litvínov	Horní Litvínov
2014/88	Město Litvínov, náměstí Míru 11, Horní Litvínov, 43601 Litvínov	Horní Litvínov
2558/10	Město Litvínov, náměstí Míru 11, Horní Litvínov, 43601 Litvínov	Horní Litvínov
2558/11	Město Litvínov, náměstí Míru 11, Horní Litvínov, 43601 Litvínov	Horní Litvínov
2558/12	Město Litvínov, náměstí Míru 11, Horní Litvínov, 43601 Litvínov	Horní Litvínov
2558/5	Ústecký kraj, Velká Hradební 3118/48, Ústí nad Labem-centrum, 40001 Ústí nad Labem, Správa a údržba silnic Ústeckého kraje, příspěvková organizace, Ruská 260/13, Pozorka, 41703 Dubí	Horní Litvínov
2558/9	Město Litvínov, náměstí Míru 11, Horní Litvínov, 43601 Litvínov	Horní Litvínov
2688	Statutární město Most, Radniční 1/2, 43401 Most	Horní Litvínov
2690	Česká republika, Lesy České republiky, s.p., Přemyslova 1106/19, Nový Hradec Králové, 50008 Hradec Králové	Horní Litvínov
2692/1	Město Litvínov, náměstí Míru 11, Horní Litvínov, 43601 Litvínov	Horní Litvínov
2692/4	Město Litvínov, náměstí Míru 11, Horní Litvínov, 43601 Litvínov	Horní Litvínov
2693	Město Litvínov, náměstí Míru 11, Horní Litvínov, 43601 Litvínov	Horní Litvínov
2695/6	Město Litvínov, náměstí Míru 11, Horní Litvínov, 43601 Litvínov	Horní Litvínov

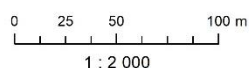


Druh vlastníka pozemku

- Město Litvínov
- Statutární město Most
- Město Lom
- KSÚS
- Ostatní veřejný

- SBD Krušnohor
- SPORTaS, s.r.o.
- Ostatní

zabor pozemku



© AmčR, ARCDATA PRAHA, ZÚ, ČSÚ, 2016, OSV
© 2019 Geolabrick GmbH Kartografie
© Seznam.cz, a.s., © TopGIS, s.r.o.



Obrázek 8: Mapa vlastníků v řešeném území – varianta 3

3.3.1. Analýza sítí

Pod parkovištěm přes ulici (na severu) je veden vodovodní řád pitné vody, na západním okraji se nachází plynovod a jeho ochranné pásmo. Pod navrhovanými cyklostezkami je veden plynovod s ochranným pásmem, elektrické vedení s ochranným pásmem a telekomunikační vedení s ochranným pásmem. Okrajem parkoviště u Koldomu je veden vodovodní řád. Na východním okraji komunikace se nachází telekomunikační vedení.



Vyjádření správců sítí jsou uvedena v kapitole Projednání a přiložena v Dokladové části.

3.4. Varianta 2-EKO

Na základě závěrečného projednání s objednatelem dne 1. 12. 2021 byla varianta č. 3 s dvojicí autobusových zastávek vyloučena z následující přípravy.

S ohledem na úsporu investičních nákladů bylo určeno zpracování další varianty vycházející z varianty 2 pod označením 2-EKO, kde parkoviště před Koldomem bude ponecháno v současném stavu, dojde pouze k rekonstrukci prostoru mezi hlavní komunikací a nejbližším parkovacím pásem. V úrovni tohoto parkovacího pásu dojde k úpravě nároží na obou koncích řady takovým způsobem, aby horní částí parkoviště před Koldomem mohl projet 15m autobus (nikoliv jižní řadou, jak bylo původně navrženo).

Na základě tohoto projednání byl upraven propočet investičních nákladů, rozdělený na jednotlivé úseky a doplněn situační výkres B.2.3 – Parkoviště u Koldomu varianta č. 2-EKO.

3.4.1. Územní plán

Parkoviště přes ulici je navrženo na ploše DI silniční, což je v souladu s ÚP. Cyklostezky a parkoviště u Koldomu se nacházejí na ploše smíšené obytné, což jsou plochy určeny k polyfunkčnímu využití, převážně pro bydlení, příp. i s hospodářským zázemím, pro občanské vybavení, pro drobnou výrobu a výrobní služby a pro veřejná prostranství. Lze tedy v souladu ÚP zde vybudovat parkoviště pro osobní automobily, zálivy pro hromadnou dopravu a cyklostezku. Část cyklostezky na východě je navržena na ploše občanského vybavení – sport a tělovýchova, což je v souladu s ÚP.

3.4.2. Majetkoprávní vztahy

Majetkoprávní vztahy jsou obdobné jako v případě varianty 2, avšak méně zabraných parcel o prostor před domem.

č. parcely	Vlastník	KÚ
2011/1	Město Litvínov, náměstí Míru 11, Horní Litvínov, 43601 Litvínov	Horní Litvínov
2012/4	Stavební bytové družstvo Krušnohor, Čsl. armády 1766/84, 43401 Most	Horní Litvínov
2013/1	Město Litvínov, náměstí Míru 11, Horní Litvínov, 43601 Litvínov	Horní Litvínov
2013/16	SPORTaS, s.r.o., Jiráskova 413, Horní Litvínov, 43601 Litvínov	Horní Litvínov
2013/17	Město Litvínov, náměstí Míru 11, Horní Litvínov, 43601 Litvínov	Horní Litvínov
2013/19	Město Litvínov, náměstí Míru 11, Horní Litvínov, 43601 Litvínov	Horní Litvínov
2013/2	SPORTaS, s.r.o., Jiráskova 413, Horní Litvínov, 43601 Litvínov	Horní Litvínov
2013/20	Město Litvínov, náměstí Míru 11, Horní Litvínov, 43601 Litvínov	Horní Litvínov
2013/8	Město Litvínov, náměstí Míru 11, Horní Litvínov, 43601 Litvínov	Horní Litvínov
2014/12	Město Litvínov, náměstí Míru 11, Horní Litvínov, 43601 Litvínov	Horní Litvínov
2014/88	Město Litvínov, náměstí Míru 11, Horní Litvínov, 43601 Litvínov	Horní Litvínov
2558/10	Město Litvínov, náměstí Míru 11, Horní Litvínov, 43601 Litvínov	Horní Litvínov



2558/11	Město Litvínov, náměstí Míru 11, Horní Litvínov, 43601 Litvínov	Horní Litvínov
2558/12	Město Litvínov, náměstí Míru 11, Horní Litvínov, 43601 Litvínov	Horní Litvínov
2558/5	Ústecký kraj, Velká Hradební 3118/48, Ústí nad Labem-centrum, 40001 Ústí nad Labem, Správa a údržba silnic Ústeckého kraje, příspěvková organizace, Ruská 260/13, Pozorka, 41703 Dubí	Horní Litvínov
2558/9	Město Litvínov, náměstí Míru 11, Horní Litvínov, 43601 Litvínov	Horní Litvínov
2688	Statutární město Most, Radniční 1/2, 43401 Most	Horní Litvínov
2690	Česká republika, Lesy České republiky, s.p., Přemyslova 1106/19, Nový Hradec Králové, 50008 Hradec Králové	Horní Litvínov
2692/1	Město Litvínov, náměstí Míru 11, Horní Litvínov, 43601 Litvínov	Horní Litvínov
2692/4	Město Litvínov, náměstí Míru 11, Horní Litvínov, 43601 Litvínov	Horní Litvínov
2693	Město Litvínov, náměstí Míru 11, Horní Litvínov, 43601 Litvínov	Horní Litvínov
2695/6	Město Litvínov, náměstí Míru 11, Horní Litvínov, 43601 Litvínov	Horní Litvínov



Druh vlastníka pozemku

- Město Litvínov
- Statutární město Most
- Město Lom
- KSÚS
- Ostatní veřejný

- SBD Krušnohor
- SPORTaS, s.r.o.
- Ostatní

zábor pozemku



0 25 50 100 m
1 : 2 000

© ArcOR, ARCDATA PRAHA, ZU, ČSÚ, 2016, OSM
© 2019 Geodabník Geobit/Kofreute
© Sazrem.cz, a.s., © TopGis, s.r.o.



Obrázek 9: Mapa vlastníků v řešeném území – varianta 2-EKO

3.4.3. Analýza sítí

Pod parkovištěm přes ulici (na severu) je veden vodovodní řád pitné vody, na západním okraji se nachází plynovod a jeho ochranné pásmo. Pod navrhovanými cyklostezkami je veden plynovod s ochranným pásmem, elektrické vedení s ochranným pásmem a telekomunikační vedení s ochranným pásmem. Okrajem parkoviště u Koldomu je veden vodovodní řád. Na východním okraji komunikace se nachází telekomunikační vedení.



Vyjádření správců sítí jsou uvedena v kapitole Projednání a přiložena v Dokladové části.

4 Projednání s dotčenými orgány a správci sítí

Subjekt, stanovisko zaslal, datum	Znění připomínky	Vypořádání připomínky
CETIN, 26.11.2021	Dojde ke střetu se sítí elektronických komunikací (SEK)	Bude řešeno v dalším stupni dokumentace
Česká geologická služba, RNDr. Zdenka Petáková 9.12.2021	V zájmovém území nejsou evidována žádná výhradní ložiska nerostných surovin a nenachází se zde žádné území s předpokládanými výskyty ložisek, není evidováno poddolované území	Bez připomínek
ČEZ Distribuce, 26.11.2021	Střet s podzemní sítí NN, VN, stanicí	Bude řešeno v dalším stupni dokumentace
ČEZ ICT Services, 26.11.2021	V zájmovém území se nenachází komunikační zařízení v majetku naší společnosti	Bez připomínek
GASNET, Jaroslav Kápička, 30.11.2021	V zájmovém území nebo jeho blízkosti se nachází provozovaná plynárenská zařízení (PZ) ve vlastnictví nebo správě GASNET	Bude řešeno v dalším stupni dokumentace
Krajský úřad Ústeckého kraje, odbor životního prostředí a zemědělství, Ing. Irena Jeřábková, 22.12.2021	Ochrana přírody a krajiny Předmětný záměr leží z části (parkoviště nad Podkrušnohorskou ulicí) na území evropsky významné lokality Východní Krušnohoří CZ0424127 (dále EVL) a zasahuje biotop acidofilní bučiny resp. přírodní stanoviště 9110 Bučiny asociace <i>Luzulo-Fagetum</i> , který je mimo jiné předmětem ochrany dané EVL. Potencionálně ohrožujícími faktory pro území této EVL jsou nevhodné lesní hospodaření, nevhodné zásahy do toku a niv včetně lužního lesa, brzká seč lokalit s výskytem modrásků nebo naopak absence managementu lučních porostů, aplikace biocidů a hnojení, jakož i přímé zábory biotopů. V rámci výstavby parkovací plochy bude nutný zásah do tohoto biotopu, resp. jeho likvidace v místě parkoviště (kácení stromů, terénní úpravy). Pokud by mělo dojít na území EVL k zásahu, který by mohl způsobit její závažné nebo nevratné poškození (zejména kácení starých bukových porostů), je nutné dále požádat zdejší úřad o vydání souhlasu dle § 45c odst. 2 zákona. Nelze vyloučit možnost, že by stavba	O potřebná povolení a výjimky bude zažádáno v další projektové přípravě. V případě negativního stanoviska k zásahu do EVL lze případně záměr zredukovat o část „parkoviště přes ulici“ (na sever od Podkrušnohorské ulice)

	<p>mohla mít za určitých okolností významný vliv v rámci EVL Východní Krušnohoří, toto je nutné posoudit ve fázi přípravy realizačního projektu. Současně v této části zasahuje záměr na území přírodního parku Loučenská hornatina. K posouzení případného vlivu záměru na krajinný ráz je Městský úřad Litvínov.</p> <p>Dle dostupných podkladů (nálezová databáze AOPK ČR) se v zájmovém území nachází zvláště chráněné druhy živočichů chráněných dle § 50 zákona (např. ropucha obecná, netopýři). Vzrostlé dřeviny a křoviny na ploše představují potenciální hnízdní biotop zejména ptáků či netopýřů, včetně druhů využívajících dutinové stromy. Pro možnost realizace záměru je nutné před realizací stavby získat od zdejšího úřadu povolení výjimky ze zákazů dle § 56 zákona pro zvláště chráněné druhy, které by mohly být záměrem negativně dotčeny, zjištěné aktuálním průzkumem resp. biologickým hodnocením zpracovaným dle § 67 ZOPK. V případě zásahu do významných krajinných prvků ze zákona (zejména lesy, rašeliniště, vodní toky, údolní nivy atd.), které by mohly vést k ohrožení či oslabení jejich ekologicko-stabilizační funkce, je nutné získat závazné stanovisko orgánu ochrany přírody dle § 4 zákona, kterým je mimo území evropsky významné lokality obecní úřad s rozšířenou působností, a na území evropsky významné lokality pak krajský úřad.</p> <p>Prvky územního systému ekologické stability ani maloplošná zvláště chráněná území nebudou záměrem dotčeny.</p> <p>Upozorňujeme, že na pozemcích určených ke stavbě se nacházejí i dřeviny rostoucí mimo les a při nezbytnosti jejich kácení je nutné postupovat v souladu s § 8 zákona a požádat o povolení kácení dřevin příslušný obecní úřad s rozšířenou působností. Kácení dřevin je nutné provést v době vegetačního klidu a po jejich případném posouzení z hlediska potenciálního výskytu ZCHD.</p> <p>Posuzování vlivů na životní prostředí</p> <p>Na základě podané žádosti a prostudování podkladových materiálů Krajský úřad Ústeckého kraje, který podle § 20 zákona vykonává státní správu v oblasti posuzování vlivů na životní prostředí, jako příslušný úřad konstatuje, že vybudování parkoviště bylo projednáno v rámci záměru „Vybudování parkovacích míst v lokalitě Koldům Litvínov“ (ULK708). Krajským úřadem byl dne 22. 3. 2011 vydán závěr zjišťovacího řízení (č. j. 512/ZPZ/2011/708 záv.), ve kterém bylo shledáno, že záměr nemá významný vliv</p>	
--	---	--

	<p>na životní prostředí a nebude posuzován podle citovaného zákona. Záměr byl zařazen do bodu 10.6 kategorie II přílohy č. 1 zákona „Skladové nebo obchodní komplexy včetně nákupních středisek, o celkové výměře nad 3 000 m² zastavěné plochy; parkoviště nebo garáže s kapacitou nad 100 parkovacích stání v součtu pro celou stavbu“.</p> <p>Předložená projektová dokumentace vykazuje změny oproti projednávanému záměru spočívající v prostorové úpravě stávajícího parkoviště u Koldomu (varianta 1). Jednotlivé varianty se od sebe liší v umístění autobusových zastávek, jejich zálivů a přechodů pro chodce. Parkoviště přes ulici, které bylo posouzeno v rámci záměru „Vybudování parkovacích míst v lokalitě Koldům Litvínov“ (ULK708), vykazuje pouze drobné změny v uspořádání parkovacích míst. Příslušný úřad se zabýval otázkou, zda se jedná o významnou změnu záměru dle § 4 odst. 1 písm. c) zákona ve vztahu k bodu 109. Výše popsanými změnami záměru nedojde k významným změnám technologie, řízení provozu nebo ke změně užívání. Nové parkoviště je navrženo ve stejné podobě, v jaké bylo projednáno (ULK708), změny spočívají pouze v prostorové úpravě zpevněných ploch. Lze tedy konstatovat, že se nejedná o významnou změnu záměru dle § 4 odst. 1 písm. c) zákona.</p> <p>Po nabytí účinnosti zákona č. 326/2017 Sb. (účinný od 1. 11. 2017) lze vybudování parkoviště označit jako podlimitní k bodu 109 “Parkoviště nebo garáže s kapacitou od stanoveného limitu parkovacích stání v součtu pro celou stavbu (500 míst)” kategorie II, přílohy č. 1 zákona.</p> <p>Vzhledem k okolnosti, že záměr vlastní kapacitou sice dosáhne 25 % příslušné limitní hodnoty, avšak není umístěn ve zvláště chráněném území nebo jeho ochranném pásmu podle zákona o ochraně přírody a krajiny, nelze zařadit dle § 4 odst. 1 písm. d).</p> <p>Vzhledem ke skutečnosti, že orgán ochrany přírody a krajiny u předmětného záměru, který je předkládán ve fázi studie, nevyloučil za určitých okolností významný vliv v rámci EVL Východní Krušnohoří, nelze vyloučit zařazení ve smyslu § 4 odst. 1 písm. f) zákona. Dle orgánu ochrany přírody bude tento možný významný vliv znovu posouzen ve fázi přípravy realizačního projektu, teprve poté bude možné konečné vyjádření i za oblast posuzování vlivů na životní prostředí.</p> <p>Ochrana horninového prostředí</p>	
--	--	--



	<p>Krajský úřad Ústeckého kraje, odbor životního prostředí a zemědělství, který je dotčeným orgánem z hlediska ustanovení § 19 zákona č. 44/1988 Sb., o ochraně a využití nerostného bohatství, ve znění pozdějších předpisů, sděluje, že navrhovaná stavba se nenachází ve výhradním ložisku, v chráněném ložiskovém území ani dobývacím prostoru.</p>	
<p>Lesy České republiky, s.p., OŘ severní Čechy, Ing. Pavel Mitura 3.1.2022</p>	<p>Lesy ČR, s.p., OŘ severní Čechy, Vodní hospodářství a investice (dále jen LČR), které jsou správcí toku <i>Radčický potok v ř.km 7,028 až 7,200</i> a mají právo hospodařit s majetkem státu k pozemku p. č. 1667 v k. ú. <i>Lom u Mostu</i>, souhlasí s předloženou studií „K2112 – Studie dopravního řešení a parkování v oblasti <i>Koldomu</i>“ za těchto podmínek:</p> <p>LČR bude předložena k posouzení PD v každém následujícím stupni (DÚR, DSP, ...).</p> <p>Z navržené parkovací plochy bude odváděno značné množství dešťových vod. Pakliže by bylo zamýšleno v dalším stupni PD svedení dešťových vod do části toku ve správě LČR (<i>Radčický potok ř.km 7,028 a výše po toku</i>), bylo by nezbytné tento záměr konzultovat s LČR.</p> <p>Záměrem investora je mimo jiné výstavba plochy určené pro stání vozidel, která bude situována v blízkosti koryta <i>Radčického potoka</i> (cca 30 m), který nemá v současnosti stanovené záplavové území. Správce vodního toku nemůže vyloučit, že při průchodu povodňových vod korytem <i>Radčického potoka</i> nedojde k rozlivu toku a zaplavení studií navržených ploch.</p> <p>Vyjádření je vyjádřením úseku Vodního hospodářství OŘ severní Čechy, LČR, s.p. V případě dotčení zájmů lesního hospodářství je nutno oslovit místně příslušnou Lesní správu.</p> <p>Je nutné zajistit vyjádření <u>LS Litvínov</u> (Máchova 1688, 436 01 Litvínov – email: ls235@lesycr.cz) vzhledem k dotčení pozemků p. č. 1102, 15/14/1, 1584/2 a 2690 v k. ú. <i>Lom u Mostu</i>.</p> <p>Stanovisko správce toku se vydává pro potřeby výše zmíněné studie s platností 2 let a nenahrazuje rozhodnutí ani opatření správních orgánů, jichž je zapotřebí pro povolení stavby.</p>	<p>V navazujícím stupni dokumentace bude nutné posoudit v dotčeném úseku kapacitu koryta <i>Radčického potoka</i> s ohledem na klimatické změny.</p> <p>V souladu s aktuálním trendy doporučujeme parkovací plochy realizovat se zásákovými tvárními. Jejich účinnost bude záviset na propustnosti podloží, což je potřeba zhodnotit v rámci geotechnického průzkumu.</p> <p>O doplňující stanovisko LS Litvínov bylo požádáno a žádost následně byla urgována, ale stanovisko jsme dosud neobdrželi.</p>
<p>Ministerstvo vnitra, Ing. Michaela Kopáčová, 2.12.2021</p>	<p>Na uvedených pozemcích neevidujeme žádný majetek ve vlastnictví České republiky v příslušnosti hospodaření MV. Plánovaná stavba se nachází mimo vymezené území pro bezpečnost státu ve smyslu § 175 zákona č. 183/2006 Sb., ve znění pozdějších předpisů,</p>	<p>Bez připomínek</p>



	v dostatečné vzdálenosti od elektronických zařízení MV, jejich činnost nemůže negativně ovlivnit.	
SETEP, Ing. Petra Blínová, 13. 12. 2021 a následně 20. 1. 2022	<p>Při navrhování staveb je třeba respektovat podmínky stanovené zákonem č. 458/2000 Sb. (energetický zákon), to znamená, že v ochranném pásmu zařízení pro rozvod tepla, i mimo ně, je zakázáno provádět činnosti, které by mohly ohrozit toto zařízení, jejich spolehlivost a bezpečnost provozu. Šířka ochranného pásma je vymezena svislými rovinami vedenými po obou stranách zařízení na výrobu či rozvod tepla ve vodorovné vzdálenosti měřené kolmo k tomuto zařízení a vodorovnou rovinou, vedenou pod zařízením pro výrobu nebo rozvod tepelné energie ve svislé vzdálenosti, měřené kolmo k tomuto zařízení a činí 2,5 m.</p> <p>Na základě Vaší žádosti, ze dne 17. 1. 2022, o vyjádření ke shora uvedené akci Vám sdělujeme, že v zájmovém území, které je vyobrazeno v příloze tohoto vyjádření, se nachází zařízení ve správě společnosti Severočeská teplárenská, a.s. Jedná se o horkovodní zařízení uložené bezkanálově.</p> <p>Severočeská teplárenská, a.s. souhlasí s předloženou Technicko-urbanistickou studií vypracovanou f. PRO CEDOP s.r.o. v roce 2021.</p> <p>Upřesnění polohy sítí a podmínky pro činnost v ochranném pásmu zařízení pro rozvod tepelné energie budou specifikovány v dalším stupni projektové dokumentace.</p>	Bude řešeno v dalším stupni dokumentace



5 Propočet investičních nákladů

Parkoviste přes ulici

Agregované položky	Výměra MJ	MJ	Cena za MJ	Cena v Kč
Frézování 5 cm odvoz + nová obrušná vrstva	6,9	m2	1 200	8 256
Výkop a odvoz na skládku	2300,7	m3	520	1 196 378
Obrubníky	1088,5	m	1 800	1 959 256
Vozovka nová celá konstrukce	3834,5	m2	2 000	7 669 087
Chodníky zámková dlažba vč. zemních prací	1123,1	m2	1 700	1 909 258
ROZHODUJÍCÍ OBJEKTY CELKEM				12 742 235
OSTATNÍ OBJEKTY (INTRAVILÁN)				2 943 456
Všeobecné položky	6,0 %			764 534
Přípravné práce	7,5 %			955 668
Vodohospodářské objekty	5,0 %			637 112
Úpravy ploch	4,6 %			586 143
RIZIKA (INTRAVILÁN)				700 823
Rizika plynoucí z průzkumů umístění stavby (známé prostř.)	2,5 %			318 556
Rizika plynoucí z technologického vývoje	3,0 %			382 267
Enviromentální rizika	0,0 %			0

INVESTIČNÍ NÁKLADY CELKEM

16 386 514

DPH

21,0 %

3 441 168

INVESTIČNÍ NÁKLADY včetně DPH

19 827 682

HI. silnice+parkoviste u KOLDOMu

Agregované položky	Výměra MJ	MJ	Cena za MJ	Cena v Kč
Vozovka demontáž a odvoz na skládku	938,3	m2	2 500	2 345 682
Frézování 5 cm odvoz + nová obrušná vrstva	259,0	m2	1 200	310 817
Výkop a odvoz na skládku	61,8	m3	520	32 136
Násypy vč. dovozu zeminy	346,8	m3	450	156 079
Obrubníky	753,1	m	1 800	1 355 585
Vozovka nová celá konstrukce	462,3	m2	2 000	924 644
Zdi opěrné / zárubní (plocha boční pohled)	178,9	m2	13 000	2 325 461
Chodníky zámková dlažba vč. zemních prací	546,8	m2	1 700	929 622
				0
Informační systém na zastávce	2	ks	200 000	400 000
ROZHODUJÍCÍ OBJEKTY CELKEM				8 780 026
OSTATNÍ OBJEKTY (INTRAVILÁN)				2 028 186
Všeobecné položky	6,0 %			526 802
Přípravné práce	7,5 %			658 502
Vodohospodářské objekty	5,0 %			439 001
Úpravy ploch	4,6 %			403 881
RIZIKA (INTRAVILÁN)				482 901
Rizika plynoucí z průzkumů umístění stavby (známé prostř.)	2,5 %			219 501
Rizika plynoucí z technologického vývoje	3,0 %			263 401
Enviromentální rizika	0,0 %			0

INVESTIČNÍ NÁKLADY CELKEM

11 291 113

DPH

21,0 %

2 371 134

INVESTIČNÍ NÁKLADY včetně DPH

13 662 247

**Cyklostezka**

Agregované položky	Výměra MJ	MJ	Cena za MJ	Cena v Kč
Vozovka demontáž a odvoz na skládku	1317,3	m2	2 500	3 293 288
Obrubníky	1047,4	m	1 800	1 885 246
Cyklostezka nebo chodník asf. kryt vč. zemních prací	2653,2	m2	1 500	3 979 734
Cyklobox	15	ks	570 000	8 550 000
ROZHODUJÍCÍ OBJEKTY CELKEM				17 708 269
OSTATNÍ OBJEKTY (INTRAVILÁN)				4 090 610
Všeobecné položky	6,0 %			1 062 496
Přípravné práce	7,5 %			1 328 120
Vodohospodářské objekty	5,0 %			885 413
Úpravy ploch	4,6 %			814 580
RIZIKA (INTRAVILÁN)				973 955
Rizika plynoucí z průzkumů umístění stavby (známé prostř.)	2,5 %			442 707
Rizika plynoucí z technologického vývoje	3,0 %			531 248
Enviromentální rizika	0,0 %			0

INVESTIČNÍ NÁKLADY CELKEM**22 772 834****DPH**

21,0 %

4 782 295

INVESTIČNÍ NÁKLADY včetně DPH**27 555 129****Parkoviste u KOLDUM**

Agregované položky	Výměra MJ	MJ	Cena za MJ	Cena v Kč
Vozovka demontáž a odvoz na skládku	738,2	m2	2 500	1 845 536
Frézování 5 cm odvoz + nová ohranová vrstva	182,8	m2	1 200	219 373
Obrubníky	501,0	m	1 800	901 731
Vozovka nová celá konstrukce	742,8	m2	2 000	1 485 554
Chodníky zámková dlažba vč. zemních prací	737,5	m2	1 700	1 253 686
ROZHODUJÍCÍ OBJEKTY CELKEM				5 705 881
OSTATNÍ OBJEKTY (INTRAVILÁN)				1 318 058
Všeobecné položky	6,0 %			342 353
Přípravné práce	7,5 %			427 941
Vodohospodářské objekty	5,0 %			285 294
Úpravy ploch	4,6 %			262 471
RIZIKA (INTRAVILÁN)				313 823
Rizika plynoucí z průzkumů umístění stavby (známé prostř.)	2,5 %			142 647
Rizika plynoucí z technologického vývoje	3,0 %			171 176
Enviromentální rizika	0,0 %			0

INVESTIČNÍ NÁKLADY CELKEM**7 337 762****DPH**

21,0 %

1 540 930

INVESTIČNÍ NÁKLADY včetně DPH**8 878 693**



v1-2

v1-2-EKO

Parkoviste přes ulici		16 386 514	
Hl. silnice+parkoviste u KOLDOMu		11 291 113	
Cyklostezka		22 772 834	
Parkoviste u KOLDUM		7 337 762	

INVESTIČNÍ NÁKLADY CELKEM		57 788 223	50 450 461
---------------------------	--	------------	------------

DPH	21%	12 135 527	10 594 597
-----	-----	------------	------------

INVESTIČNÍ NÁKLADY včetně DPH		69 923 750	61 045 058
-------------------------------	--	------------	------------

6 Závěr

Na základě projednání tří variant doporučujeme variantu č. 2 v úsporné podobě (V2-EKO) bez přestavby současného parkoviště před Koldomem, která je o cca 7,34 mil. Kč levnější než základní varianta. Doplnění na základní variantu lze provést v pozdější etapě.

Varianta č. 1 byla zamítnuta z důvodu odstavování vozidel končící linky přímo před východním křídlem Koldomu. U varianty č. 3 se považuje zřízení dvojic autobusových zastávek jako nadbytečné.

V dalším stupni je nutné posoudit kapacitu koryta Radčického potoka s ohledem na klimatické změny a změny povodí v období kácení lesa. Dle výsledků posouzení bude případná potřeba doplnění stavby „parkoviště přes ulici“ o protipovodňová opatření – úpravy koryta, nebo zřízení hráze.

V souladu s aktuálním trendy doporučujeme parkovací plochy realizovat se zasákovacími tvárnicemi, aby se snížilo množství odváděné vody z území.